



شرکت پایانه ها و مخازن پتروشیمی



شاید شما صاحب فکری درخشان، شیوایی کلام، حالات و ژست های عالی زبان، بدن و ظاهری خوشایند باشید؛ ولی نگرشی منفی ابراز دارید. در این صورت، احتمال لوث شدن پیام مورد نظرتان بالاست.

به افرادی که تا به حال ملاقات کرده اید و احساسات نسبت به آن ها بیندیشید. ما انسان ها نسبت به نگرش بی نهایت حساس هستیم. ما احساس درونی افراد را نسبت به خودشان حس می کنیم. ما به طور شهودی سطح اطمینان به خود و اعتماد به نفس آن ها را در می یابیم و عمدتاً واکنش هایمان را نسبت بدان ها بر این اساس پی ریزی می کنیم، خواه آن ها نگرشی منفی و خواه مثبت از خود بروز دهند. بازیگران نمایش باید بسیار بکوشند تا در برابر تماشاچیان به چنین مهارتی دست یابند. در مورد سایرین نیز وضع به همین منوال است. کار سهل و ساده ای نیست! از خصلت های آدمی است که به خوبستن واقع بینانه نمی نگرد. اغلب، نمی دانیم چرا موفق نیستیم.

در سطور زیر روشی ارائه شده که به تقویت مهارت های ارتباط غیر کلامی تان کمک می کند.

• آهنگ صدا

• ظاهر

• زبان بدن

• استفاده از دست ها

• حالات بدن و ژست ها

• نگرش

تایید خود عنصر ضروری موفقیت محسوب می شود ولی خود فریبی یقیناً راهی است به سوی شکست.

شما ابتدا باید عادت های مشهود بد و نامناسب را، پیش از تغییرشان شناسایی کنید. تلاش کنید نقاط ضعف خود را بهبود بخشید، دلسرد نشوید همه ما مشکلاتی داریم!

سوال مسابقه این شماره:

۵ اصل 5S را نام ببرید .

۱-

۲-

۳-

۴-

۵-

همکاران گرامی

۸ فروردین (7 April) روز جهانی بهداشت بر شما مبارک باد.

شعار اسال سازمان جهانی بهداشت (WHO) شهرنشینی و سلامت

URBANHEALTHMATTERS

همگام با یک حرکت جهانی، شهرتایمان را سالم ترین

Be part of a global movement to make

cities healthier

سال نو مبارک

چگونه با برقراری ارتباط بین فردی به پیشرفت خود کمک کنیم؟!؟

رسیدن به مقصود بوسیله ارتباطات غیر کلامی

بخش عمده ای از پیام هایی که شما به دیگران منتقل می کنید برخاسته از سرخ های غیر کلامی است، یعنی جنبه هایی از حالات بدنی و ژست های شما، رفتار ظاهر و نگرش هایتان که حتی شاید از وجود آنها بی خبرید. این رابطه های غیر کلامی عبارتند از:

زبان بدن نحوه نشستن، ایستادن و راه رفتن نحوه استفاده از دستانتان ظاهر نحوه پوشش نگرش اطمینان به خود احساسات پژوهشی در دانشگاه استانفورد نشان می دهد، به هنگام صحبت با شخص یا گروهی پیام ما نه از طریق آنچه می گوئیم، بلکه بیشتر از طریق چگونگی گفتن ما منتقل می شود. همین مطالعه حاکی است که ادراک شنونده از موارد زیر تأثیر می پذیرد:

۷٪ توسط واژه های شما ۲۸٪ توسط آهنگ صدای شما ۵۵٪ توسط زبان بدن شما این بدین معنی نیست که واژه ها بی اهمیت اند بلکه تنها به این موضوع اشاره دارد که هر چه به ارتباطات غیرکلامی خود در حین صحبت بیشتر دقت کنید، در انتقال مطلب مورد نظرتان موفق تر هستید. اگر امرار معاش شما مستلزم تعاملات انسانی است، (هر چند در عصر سبیرنتیک نمی توانیم از تماس های چهره به چهره با هموعان خود اجتناب ورزیم)، در صورتی که از تأثیر خود بر مردم آگاه باشید؛ با موفقیت بیشتری به هدف هایتان دست می یابید.

مهم ترین بخش جریان ارتباطی غیر کلامی که بخش ناآشکار آن است نگرش هایتان می باشد.



شرکت پایانه ها و مخازن پتروشیمی



-- ورود موتورسیکلت به محوطه تاسیسات صنعتی اکیداً ممنوع است .

* رعایت مسائل محیط زیستی (عدم روغن ریزی، عدم کشیدن سیگار ، خود داری از ریختن هر نوع زباله و ...)

* کلیه رانندگان ملزم به حرکت از منتهی الیه سمت راست جاده هستند.

* به هنگام توقف در محدوده عملیاتی راننده ملزم است ترمز دستی را بکشد و خودرو را در دنده یک یا عقب قرار دهد. سوئیچ خودرو باید روی خودرو باشد و درها قفل نباشند تا در صورت نیاز بتوان خودرو را در شرایط اضطراری جابجا نمود.

* پارک کردن خودرو در ورودی اسکله و سمت راست آن ممنوع می باشد.

* برای ورود خودرو به محدوده عملیاتی ، ورود به اسکله های صادراتی و کانتینری و میتیرنگ ها لازم است راننده از بهره بردار مجوز ورود خودرو را اخذ نماید.

* کلیه خودروهایی که برای عملیات LIFTING و انتقال بار استفاده می شوند باید دارای گواهینامه سلامت فنی باشند.

* هنگام پیاده و سوار شدن مسافین ، خودرو باید کاملاً متوقف گردد.

* در ماشین آلات سنگین درب تانک هیدرولیک را تا زمانیکه فشار داخل تانک کاملاً خارج نشده باز ننمایید و مواظب داغ بودن روغن باشید.

* هرگز از روشنایی کبریت برای بازدید آب رادیاتور و آب باتری استفاده ننمایید و برای بازدید از چراغ قوه استفاده کنید.

* شستشو بوسیله بنزین و مواد آتش گیر ممنوع می باشد.

* روشن بودن خودرو در محیط سر بسته به مدت طولانی ممنوع می باشد.

* هنگام بازرسی و تنظیم تسمه پروانه و قطعات متحرک باید موتور خاموش باشد.

* عبور و مرور از کنار کانتینرهای دپو شده ممنوع می باشد و تحت هیچ شرایطی نباید بین یا کنار کانتینر ها توقف نمود یا از کنار آنها عبور کرد

و باید حریم حدود ۲۰ متری را رعایت نمود.

ملزومات ویژه خودروها :

تمام وسائط نقلیه باید به تجهیزات ذیل مجهز باشند :

-- یک تایر زاپاس (برای مسیرهای طولانی دو تایر)

-- جعبه ابزار کامل و جک جهت تعویض تایر

-- یک خاموش کننده پودری حداقل ۲ کیلوگرمی

-- جعبه کمکهای اولیه

-- اقلام بدکی اضطراری (تسمه پروانه ، شمع ، ...)



ایمنی

Safety



... ادامه ایمنی رانندگی در سایت

* استعمال دخانیات در تمام خودروها ممنوع است و هشدارهای " NO SMOKING " باید در محل های مقتضی درون خودرو نصب گردد .

* مدارکی که باید توسط رانندگان جهت صدور مجوز رانندگی داخلی ارائه گردد شامل موارد ذیل است :

-- اصل وکپی گواهینامه

-- گواهی سلامت پزشکی و عدم اعتیاد

-- گواهی آموزش رانندگی تدافعی

* حمل و نقل در شرکت بعنوان انتقال و جابجایی ویژه محسوب شده و مستلزم رعایت حداکثر احتیاط میباشد. کالاهای سنگین و ظروف حاوی مایعات قابل اشتعال باید بدرستی مهار گردند.

* اندازه بار نباید از ابعاد وسیله نقلیه تجاوز کند و در موارد ضروری در هنگام روز محموله باید با پرچم قرمز و اسکورت و در هنگام تاریکی علاوه بر موارد قبلی با چراغ چشمک زن نیز مشخص گردد.

* استفاده کنندگان از موتورسیکلت موظف به رعایت تمامی مقررات رانندگی در سایت می باشند و علاوه بر این باید موارد زیر را نیز در نظر داشته باشند:

-- استفاده از کلاه ایمنی (کاسکت) حین موتورسواری الزامی است .

-- انتقال سرنشین دوم بوسیله موتورسیکلت اکیداً ممنوع است .

-- به همراه داشتن گواهینامه ویژه موتورسیکلت الزامی است .



شرکت پایانه ها و مخازن پتروشیمی



Health



عوارض دهانی و دندان‌های ناشی از مشاغل مختلف در صنعت



قسمت عمده در جریان آسیب‌های ناشی از فعالیتهای نامناسب ارگونومیک و حفاظتی و مسمومیت‌ها در کار مشاهده می‌گردد و تشخیص به موقع در معاینات دوره‌ای دندانپزشکی، پیشگیری از آن را تسهیل می‌نماید. بدین منظور لازم است عوارض مزبور شناخته شود و در معاینات مورد توجه قرار گیرد. عوارض فوق بر حسب محل ضایعه (دندان، لیگامان، فک و لثه و مخاط) به شرح زیر طبقه‌بندی می‌شود:

ضایعات دندان:

الف) Corrosion (خورده شدن دندان) - کروژن:

در مشاغلی که بطور ممتد با بخارات اسیدهای معدنی مانند اسید کلریدریک، سولفوریک، نیتریک، فسفریک و اسیدهای آلی مانند اسید استیک، تارتاریک، سیتریک کار می‌نمایند سبب بروز ضایعاتی می‌گردد. کروژن بیشتر از دندانهای جلو شروع می‌کند. در مرحله اول در مینای دندان باعث از بین رفتن درخشندگی و شفافیت مینای دندان شده و در صورت ادامه ایجاد لکه‌های زرد مایل به قهوه‌ای ظاهر می‌نماید. در مرحله بعد دندان نسبت به حرارت و اسیدها و تماس حساسیت پیدا می‌کند و این روند بطرف ریشه امتداد پیدا نموده و بالاخره در مرحله آخر قسمت اعظم تاج دندان از بین رفته و دندان تبدیل به یک تکه دندان بدشکل و نامنظم می‌گردد.

ب) تغییر رنگ دندان:

گرد و غبار فلزات می‌تواند در بافت دندانها نفوذ نموده و باعث تغییر رنگ دندان گردد:

- گرد و غبار آهن باعث تغییر رنگ قرمز مایل به قهوه‌ای
- گرد و غبار فلز مس باعث تغییر رنگ خاکستری مایل به سبز
- گرد و غبار کادمیوم و تری‌نیتروفلن باعث تغییر رنگ زرد
- جیوه باعث خاکستری شدن رنگ دندان می‌شود و لکه‌های سیاه بر روی آن ناشی از ایجاد نیترات اسید جیوه می‌باشد.

ج) ضایعات دندان‌های ناشی از ضربه:

- ترومای شدید که باعث شکستگی و یا در رفتگی دندان می‌شود.

- ترومای خفیف و مکرر مانند قرار دادن اجسام سخت در بین دندانها و ایجاد شیارهایی بر روی دندان می‌شود.
- استفاده افراد از چکش‌های پنوماتیک باعث در رفتگی و تغییر در عصب دندان می‌گردد.
- ضایعات ناشی از گرد و غبار سیلیس و سیمان باعث خراشیدگی و مصدوم شدن سطح دندان می‌شود.
- ضایعات ناشی از بهم خوردن دندان‌های خلبانان و رانندگان وسایل نقلیه سنگین باعث آسیب به دندان و بافت پیرامون دندان می‌شود.
- پوسیدگی‌های دندان‌های کارگران که با آرد، قند و سود ارتباط دارند دیده میشود و شاغلینی که ۱-۳ سال با این مواد ارتباط داشته باشند پوسیدگی‌های دندان‌های در ناحیه طوق دندان که تا اعصاب مرکزی نفوذ میکند دیده می‌شود.
- افرادی که در نقاط با فشار کم شاغل هستند با اتساع‌گازهای ناشی از خمیر باکتریهای موجود در دندانهای پوسیده باعث ایجاد درد خیلی سریعتر از افراد شاغل در نقاط دیگر می‌نمایند.

ضایعات فکی:

- مسمومیت مزمن با فلزات سرب، جیوه، دی‌اکسید کربن، تری‌کلراتیلن و گوگرد باعث تخریب استخوان آلوئون (فکین) و اختلالات تروفیک و افتادن دندان‌های می‌شود.
- ضایعات ناشی از اجسام رادیو اکتیو بیشتر به صورت نکروز استخوان از کناره آلوئولی، شکستگی و سوراخ شدن فک همراه با دیگر ضایعات سیستمیک برای فرد می‌نمایند. در مسمومیت مزمن با فسفر باعث ایجاد لکه و نکروز فک می‌گردد که بیمار با شکایت درد شدید دندان مراجعه می‌نماید و درمان‌های دندان‌های باعث کاهش شدت درد نمی‌گردد.

ضایعات مخاطی و لثه‌ای:

- گرد و غبار ترکیباتی مانند سیلیسین، جیوه، املاح سرب میتواند ایجاد زخم‌هایی در لبها و لثه‌ها نماید که به سرعت در جهت سطح و عمق نفوذ نموده و ایجاد تومورهای کوچک یا آبسه می‌کند.
- در کارگران باتری‌سازی و تصفیه نفت در اثر تماس با بخارات اسیدهای قوی موجب مرگ سلولهای مخاط دهان و دفع آن شده و همچنین باعث ورم گلود و ضایعات دستگاه تنفسی می‌شود.





شرکت پایانه ها و مخازن پتروشیمی



سطح‌های جداسازی مواد انجام می‌شود ولی برای تفکیک در مقصد مکان ویژه‌ای به نام مرکز بازیافت مواد در نظر گرفته شده‌است. در آمریکا سود سالیانه تسهیلات بازیافت میلیون‌ها دلار تخمین زده شده است. در سال‌های اخیر حجم زباله‌هایی که از مواد قابل بازیافت هستند افزایش یافته است. ابتکارات جدید می‌تواند صنعت را تغییر دهد. برای مثال در کالیفرنیا و نیویورک با رشد ۷۵٪ تولید زباله‌های قابل بازیافت نسبت به رقم ۵۰٪ قبلی خود سودهای خالص بسیاری برای شرکت‌های جمع‌آوری کننده این مواد به ارمغان می‌آورد.

بازیافت زباله‌های بندر پتروشیمی پارس



بازیافت زباله‌های بندر توسط شرکت‌های شهر پاک عسلویه و بازیافت کاران شاهوار از ماه جاری در حال انجام می‌باشد. در حال حاضر زباله‌های قابل جمع‌آوری توسط شرکت‌های مذکور شامل کاغذ، پلاستیک و فلز می‌باشد. شایسته است کلیه عزیزان در راستای محیط زیست، کاهش دور ریز، صرفه‌جویی در مصرف انرژی، با استفاده از راهنمای تفکیک زباله در بندر (که از طریق اتوماسیون اداری و نسخه‌های چاپی در اختیار کلیه همکاران قرار گرفته است)، بیش از پیش در امر تفکیک زباله‌ها همکاری داشته باشند.

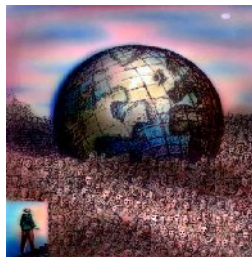
آیا می‌دانید؟؟

- برای تولید یک تن کاغذ باید ۱۷ اصله درخت ۵۰ ساله قطع شود.
- کاغذ یکی از اقلام با ارزش مواد زائد جامد است که «سلطان زائدات» لقب گرفته است.
- بازیافت هر تن کاغذ باطله، ماهانه از تخریب ۹۰ هزار هکتار جنگل، مصرف ۱۲ میلیون لیتر آب و ۱۲۰ هزار کیلووات برق می‌کاهد.
- به کمک بازیافت کاغذهای موجود در زباله‌ها، ماهیانه درآمدی بالغ بر ۲۰ میلیارد ریال به دست خواهد آمد.
- کیسه‌های نایلونی و پلاستیک به طور متوسط ۵۰۰ تا ۷۰۰ سال در طبیعت باقی می‌مانند.

با آرزوی ارتقاء سطح فرهنگ محیط زیستی در سال جدید

محیط زیست ENVIRONMENT

سونامی افزایش جمعیت: ایران در کام انفجار جمعیت



بزرگترین خطری که تا پایان قرن بیست و یکم ایران را تهدید می‌کند افزایش افسارگریخته جمعیت است. هر سال ۱ میلیون نفر به جمعیت ایران اضافه می‌شود که هر انسان عاقلی را به وحشت عمیق فرو می‌برد.

جمعیت کنونی ایران ۷۳ میلیون نفر است که (به فرض داشتن حتی دو فرزند) تا سال ۱۴۲۹ خورشیدی به ۱۰۵ میلیون نفر می‌رسد در حالی که گنجایش محیط زیست ایران ۴۵ میلیون نفر است. نرخ رشد جمعیت ایران با ۴ دهم درصد افزایش به ۲ درصد رسیده است نرخ باروری افزایش یافته و تعداد نوزادان متولد شده در سال به یک میلیون و ۹۰۰ هزار رسیده است. در شرایط فعلی رشد جمعیت بالای نیم درصد برای توسعه کشور مضر است و در بلندمدت سبب انفجار جمعیتی می‌شود.

هشدار:

ایرانی به ایرانی بگو: "بحران انفجار جمعیت را جدی بگیریم"

بازیافت: مهمترین مفهوم در مدیریت پسماند



بازیافت به آماده‌سازی مواد برای استفاده مجدد گفته می‌شود. موادی که معمولاً قابل بازیافت می‌باشند عبارتند از آهن آلات قراضه، آهن، پلاستیک، شیشه، کاغذ، مقوا و برخی مواد شیمیایی زباله که به کود کمپوست تبدیل می‌شود. بازیافت از به‌دردرفتن منابع سودمند و سرمایه‌های

ملی جلوگیری می‌کند و مصرف مواد خام و مصرف انرژی را کاهش می‌دهد. با این کار، تولید گازهای گلخانه‌ای نیز کاهش می‌یابد. بازیافت مهم‌ترین مفهوم در مدیریت پسماند است. منشاء مواد بازیافتی یا به عبارتی بازیافتنی‌ها بیشتر، منازل مسکونی و صنایع هستند. برای آسان‌تر کردن امر بازیافت معمولاً دو نوع جداسازی مواد صورت می‌گیرد که «تفکیک در مبدأ» و «تفکیک در مقصد» نام دارند. تفکیک در مبدأ در سطح شهر و خیابان‌ها و فروشگاه‌ها از طریق سبدها و